

١- أثناء الانقسام المنصف للخلية في أي المراحل التالي تنفصل الكروماتيدات الشقيقة بعضها عن بعض :			
A	الطور الانفصالي الاول	B	الطور الانفصالي الثاني
C	الاستوائي الاول	D	الطور النهائي الثاني
المعلومة :			
الإجابة :			

٢- أحد مسببات حدوث السرطان :			
A	التعرض لأبواغ	B	التعرض لجزيئات الاسبست
C	التعرض للحرارة	D	تناول الادوية
المعلومة :			
الإجابة :			

٣- الخلايا تبني صفيحة خلويه تقسم الخلية الى خليتين جديدتين .			
A	الحيوانية	B	البدائية
C	النباتية	D	البكتيرية
المعلومة :			
الإجابة :			

٤- متى يبدأ تكون النوية والغشاء النووي في الانقسام المتساوي :			
A	في الطور التمهيدي	B	في الطور النهائي
C	في الطور الانفصالي	D	في الطور الاستوائي
المعلومة :			
الإجابة :			

٥- يتحول البيروفيت إلى كحول ايثيلي اثناء عملية :			
A	حلقة كربس	B	التخمير الكحولي
C	التخمير اللبني	D	التحلل السكري
المعلومة :			
الإجابة :			

٦- أي الخلايا التالية تحوي شبكة اندوبلازمية ملساء :			
A	الدم	B	العضلات
C	الكبد	D	الدماغ
المعلومة :			
الاجابة :			

٧- إذا احتوى الجدار الخلوي لخلية بكتيرية على طبقة سميكة من الببتيدوجلايكان فإنها تتلون بعد صبغها بصبغة جرام باللون :			
A	الوردي	B	القرمزي
C	الاصفر	D	البرتقالي
المعلومة :			
الاجابة :			

٨- ما مصدر الطاقة اللازمة لبناء الكربوهيدرات اثناء حلقة كالفن :			
A	ATP – CO ₂	B	NADPH – ATP
C	H ₂ O – NADPH	D	H ₂ O – O ₂
المعلومة :			
الاجابة :			

٩- احدى مراحل الطور البيئي تستعد فيه الخلية لانقسام نواتها :			
A	طور النمو الاول G1	B	طور بناء DNA
C	طور النمو الثاني G2	D	طور بناء البروتينات
المعلومة :			
الاجابة :			

١٠- التفاعلات اللاضوئية في عملية البناء الضوئي تحدث في :			
A	الثايلاكويدات	B	اللحمه
C	الميتوكوندريا	D	الغمد
المعلومة :			
الاجابة :			

١١- عند فحص مياه الصرف الصحي أي نوع من البدائيات توجد بها :			
A	البدائيات المحبة للحرارة	B	البدائيات المنتجة للميثان
C	البدائيات المحبة للحموضة	D	البدائيات المحبة للملوحة
المعلومة :			
الإجابة :			

١٢- افترض أن خلية بكتيرية من نوع سالمونيلا سقطت على طعام مكشوف وكانت الظروف مناسبة لنموها فكم عدد الخلايا البكتيرية بعد ساعتين إذا كانت تتكاثر كل ٢٠ دقيقة :			
A	١٦	B	٣٢
C	٦٤	D	١٢٨
المعلومة :			
الإجابة :			

١٣- فيروس الانفلونزا من الفيروسات التي تتكاثر عن طريق :			
A	دورة التحلل	B	الدورة الاندماجية
C	دورة الخلية	D	الدورة العضوية
المعلومة :			
الإجابة :			

١٤- أي المخلوقات الحية التالية تستطيع صنع غذائها بنفسها :			
A	الاسيروجير	B	الاميبا
C	البرامسيوم	D	التريبانوسوما
المعلومة :			
الإجابة :			

١٥- يتمثل دور العباءة في الحيوانات ذات المصراعين في :			
A	تكوين الصدف	B	نقل الغذاء
C	إخراج الفضلات	D	الحركة
المعلومة :			
الإجابة :			

١٦- البعوض يتميز بأجزاء فم من النوع :			
A	الاسفنجي	B	الانبوبي
C	الثاقب الماص	D	القارض
المعلومة :			
الإجابة :			

١٧- أي مما يلي ينتمي إلى شعبة حبليات الرأس :			
A	السهم	B	الكيسيات
C	نجم البحر	D	الاسفنج
المعلومة :			
الإجابة :			

١٨- تستطيع الافاعي السمع عن طريق :			
A	أعضاء جاكوبسون	B	طبلة الأذن
C	عظام الفك	D	اللسان
المعلومة :			
الإجابة :			

١٩- تهضم الاليف الغذائية (السليولوز) عند الحيوانات المجترة في :			
A	الامعاء الغليظة	B	الفم
C	الامعاء الدقيقة	D	المعدة
المعلومة :			
الإجابة :			

٢٠- أي الحيوانات التالية درجة حرارته ثابتة :			
A	الضفدع	B	السلحفاة
C	الثعبان	D	الصقر
المعلومة :			
الإجابة :			

٢١- أي مما يلي ينتمي إلى النباتات الوعائية البذرية :			
A	الحشائش الكبدية	B	نباتات السيكاكات
C	الحزازيات	D	النباتات الصولجانية
المعلومة :			
الإجابة :			

٢٢- فحصت نباتا ولاحظت اختفاء الانسجة الوعائية استنتجت انه من :			
A	السيكاكات	B	النباتات الجنكية
C	الحزازيات	D	النباتات المخروطيه
المعلومة :			
الإجابة :			

٢٣- أي مستويات التنظيم تحوي أقل عدد من المخلوقات الحية :			
A	الجماعة الحيوية	B	المجتمع الحيوي
C	النظام البيئي	D	المنطقة الحيوية
المعلومة :			
الإجابة :			

٢٤- ما المصطلح المناسب لوصف دور النحلة في جمع حبوب اللقاح :			
A	حيز بيئي	B	مفترس
C	طفيل	D	موطن بيئي
المعلومة :			
الإجابة :			

٢٥- أي الآتي من المخلوقات الكانسة :			
A	البقر	B	القطط
C	الدبة	D	الديدان
المعلومة :			
الإجابة :			

٢٦- غراب يكسر البيض للتغذية , هذا سلوك :			
A	ادراكي	B	شرطي
C	غريزي	D	قطري
المعلومة :			
الاجابة :			

٢٧- أي المناطق تحوي تنوعا كبيرا من العوالق :			
A	المنطقة المضئية	B	المنطقة المظلمة
C	منطقة الشاطئ	D	المنطقة العميقة
المعلومة :			
الاجابة :			

٢٨- من امثلة الانظمة البيئية الانتقالية :			
A	الجداول	B	البرك
C	المحيطات	D	الاراضي الرطبة
المعلومة :			
الاجابة :			

٢٩- أي من التالي لا يعتمد على الكثافة :			
A	الجفاف الحاد	B	طفيل في الامعاء
C	فيروس قاتل	D	الازدحام الشديد
المعلومة :			
الاجابة :			

٣٠- يحدث عندما يتناسب معدل نمو الجماعة الحيوية طرديا مع حجمها .			
A	النمو الاسي	B	النمو الهندسي
C	النمو النسبي	D	النمو الخطي
المعلومة :			
الاجابة :			

٣١- أي مما يلي يزيل الكالسيوم والبوتاسيوم والمواد المغذية من التربة :			
A	ماء الري	B	المطر الحمضي
C	النتح	D	الاسمدة
المعلومة :			
الاجابة :			

٣٢- عدم هروب قطة المنزل عند اقتراب الاطفال منها يعد مثال على :			
A	التعود	B	نمط الاداء الثابت
C	التعلم الكلاسيكي الشرطي	D	التعلم الاجرائي الشرطي
المعلومة :			
الاجابة :			

٣٣- السلوك في النحل يسمى :			
A	اثير	B	حضانة
C	هجرة	D	تنافس
المعلومة :			
الاجابة :			

٣٤- تعلم يحدث عند الربط بين نوعين مختلفين من المثيرات :			
A	التعود	B	الاجرائي الشرطي
C	الادراكي	D	الكلاسيكي الشرطي
المعلومة :			
الاجابة :			

٣٥- تعدد أشكال الدعسوقة يمثل :			
A	تنوع النظام البيئي	B	تنوع وراثي
C	تنوع الانواع	D	تنوع حيوي
المعلومة :			
الاجابة :			

٣٦- أي مناطق المحيط تضم المنطقتين الضوئية والمظلمة :			
المنطقة العميقة	B	المنطقة البحرية	A
منطقة قاع المحيط	D	منطقة اللجة	C
المعلومة :			
الإجابة :			

٣٧- الجبال الجليدية تشكل نسبة من الماء العذب .			
٦٩٪	B	٥٠٪	A
٠,٣٪	D	٣٠٪	C
المعلومة :			
الإجابة :			

٣٨- عندما يشير تقرير طبي بوجود كسر غير منتظم , متوقع أن تكون عظام :			
العمود الفقري	B	الجمجمة	A
الرسغ	D	الساق	C
المعلومة :			
الإجابة :			

٣٩- شخص مصاب بهشاشة العظام يفتقر هذا الشخص إلى :			
فيتامين A	B	الصاديوم	A
فيتامين B	D	الكالسيوم	C
المعلومة :			
الإجابة :			

٤٠- نسيج ضام صلب يربط بين العضلات والعظام :			
الاورتار	B	الاربطة	A
المفاصل	D	الغضاريف	C
المعلومة :			
الإجابة :			

٤١- أي التالي يستقبل الدم العائد من الجسم :			
A	الأذين الأيمن	B	البطين الأيسر
C	البطين الأيمن	D	الأذين الأيسر
المعلومة :			
الإجابة :			

٤٢- أي مما يلي مسؤول عن إبعاد اليد سريعاً عند وضعها على كوب شاي ساخن :			
A	المخ	B	القنطرة
C	المخيخ	D	الحبل الشوكي
المعلومة :			
الإجابة :			

٤٣- يعمل هرمون الغدة الجاردرقية PTH بآلية التغذية الراجعة السلبية في الحفاظ على اتزان الكالسيوم مع هرمون :			
A	الكورتيزول	B	الثيروكسين
C	اللدوستيرون	D	الكالسيتونين
المعلومة :			
الإجابة :			

٤٤- في أنثى الإنسان يكتمل نمو المشيمة خلال الحمل في الأسبوع :			
A	الرابع	B	السادس
C	الثامن	D	العاشر
المعلومة :			
الإجابة :			

٤٥- ما أثر نقص حمض الفوليك للأم الحامل :			
A	نقص وزن المولود	B	زيادة وزن المولود عن الطبيعي
C	لا يتأثر المولود	D	عدم اكتمال نمو الدماغ والرأس
المعلومة :			
الإجابة :			

٤٦- أي الامثلة التالية يعتبر مناعة سلبية :			
A	أجسام مضادة لسُموم عقرب	B	حقن فيروس ميت في جسم شخص سليم
C	التطعيم ضد شلل الاطفال	D	حقن فيروس ضعيف في جسم شخص سليم
المعلومة :			
الاجابة :			

٤٧- المادة القادرة على قتل أو تثبيط نمو المخلوقات الدقيقة تسمى :			
A	مضاد حيوي	B	مولد الضد
C	مضاد فيروسي	D	مضاد بكتيري
المعلومة :			
الاجابة :			

٤٨- أي الهرمونات التالية ليس له دور في تنظيم الحمل والولادة عند النساء :			
A	البروجسترون	B	الاستروجين
C	الريلاكسين	D	التستوستيرون
المعلومة :			
الاجابة :			

٤٩- في مستشفى اختلفت أربع عائلات على نسب مولود فإذا كانت فصيلة دم المولود O فأى العائلات التالية لا يمكن نسب المولود لها			
A	الأب A والأم B	B	الأب AB والأم O
C	الأب B والأم O	D	الأب O والأم A
المعلومة :			
الاجابة :			

٥٠- الصلع صفة متأثرة بالجنس سائد في الذكور ومنتح في الاناث فإذا كان B يمثل أصلع و b يمثل غير أصلع فأى من التالي يمثل جينات أنثى صلعاء :			
A	bb	B	bB
C	Bb	D	BB
المعلومة :			
الاجابة :			

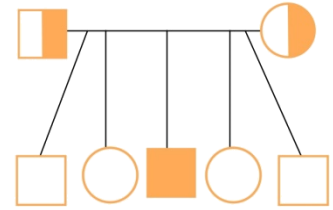
٥١- أي الطرز الجينية التالية يسبب الوفاة :			
XO	B	OY	A
XXY	D	XXY	C
المعلومة :			
الاجابة :			

٥٢- لتكوين بروتين من ٦٠ حمض اميني يجب أن يكون عدد القواعد النيتروجينية على الحمض النووي mRNA هو :			
١٢٠	B	١٨٠	A
٣٦٠	D	١٨٣	C
المعلومة :			
الاجابة :			

٥٣- قطعه من DNA تحمل التسلسل GGG أصبحت GGA ما نوع الطفرة .			
حذف	B	استبدال	A
اضافه	D	ازاحه	C
المعلومة :			
الاجابة :			

٥٤- كم عدد الذكور والاناث المصابين في مخطط السلالة :			
			
١ انثى , ١ ذكر	B	٢ انثى , ١ ذكر	A
١ انثى , ٢ ذكر	D	٣ انثى , ١ ذكر	C
المعلومة :			
الاجابة :			

٥٥- الشكل التالي يمثل مخطط سلالة عائلة لأبوين وابنائهم لتوضيح الإصابة بمرض هنتجتون , من الشكل يمكن الاستدلال على أن :



A	الأب سليم	B	واحد من الابناء سليم
C	جميع الابناء مصابون	D	أحد الابناء مصاب
المعلومة :			
الإجابة :			

٥٦- العملية التي يتم فيها ربط mRNA مع الرايبوسوم وتصنيع البروتين :			
A	النسخ	B	الترجمة
C	التضاعف	D	الشفرة
المعلومة :			
الإجابة :			

٥٧- أول من اكتشف DNA بوصفه مادة وراثية :			
A	أفري	B	هرشي وتشيس
C	جريفث	D	تشار جاف
المعلومة :			
الإجابة :			

٥٨- عملية تبادل الاجزاء بين زوجي الكروموسوم المتماثل :			
A	العبور	B	التشابك
C	الاتحاد	D	التمائل
المعلومة :			
الإجابة :			

٥٩- إذا كان عدد الكروموسومات للأمشاج في الدجاج ٣٩ كروموسوم فإن عدد الكروموسومات في الخلية الكبدية يساوي :			
١٩	A	B	٣٩
٧٨	C	D	١٥٦
المعلومة :			
الإجابة :			

٦٠- من المهم أن يركز معلم العلوم في تدريسه على :			
التلقين	A	B	حفظ المعلومات
المحاضرة	C	D	الاستقصاء
المعلومة :			
الإجابة :			

٦١- من أبرز حركات إصلاح تعليم العلوم :			
تغيير المقررات الدراسية	A	B	التعرف على استراتيجيات التدريس
معايير العلوم للجيل القادم	C	D	تقليل كثافة الطلاب في الفصول
المعلومة :			
الإجابة :			

٦٢- ارتبط مشروع ٢٠٦١ :			
مذنب هالي	A	B	اكتشاف الثقوب السوداء
دوران المجموعة الشمسية	C	D	الانفجار العظيم
المعلومة :			
الإجابة :			

٦٣- اشتهر منحنى العلوم والتقنية والمجتمع باسم :			
STC	A	B	STS
CCT	C	D	SCT
المعلومة :			
الإجابة :			

٦٤- عندما يعمل الطالب تحت إشراف المعلم وتوجيهه دون تحديد الخطوات الإجرائية فإنه يمارس الاستقصاء :			
A	المفتوح	B	العادل
C	الموجه	D	المبني
المعلومة :			
الاجابة :			

٦٥- من عمليات العلم التكاملية :			
A	الملاحظة	B	ضبط المتغيرات
C	التنبؤ	D	القياس
المعلومة :			
الاجابة :			

٦٦- التهيئة للدرس :			
A	تسبب ملل الطلاب	B	يمكن تطبيقها في أي وقت أثناء الحصة
C	تستخدم في الأسبوع الأول من الدراسة	D	تطبق في بداية الحصة فقط
المعلومة :			
الاجابة :			

٦٧- عند تطبيق استراتيجية التدريس فإن من المناسب :			
A	الالتزام باستراتيجية حديثة واحدة	B	تطبيق الاستراتيجية على جميع الفصول
C	عدم تحديد أي استراتيجية مسبقاً	D	تغيير الاستراتيجية بحسب ما يتطلبه الموقف التعليمي
المعلومة :			
الاجابة :			

٦٨- أسلوب سقراط في التدريس يتمثل في :			
A	الحوار والمناقشة	B	حفظ المعلومات
C	المحاضرة	D	التجريب العملي
المعلومة :			

الإجابة :

٦٩- تمثل NGSS :			
A	أهداف تدريس العلوم للطلاب	B	الاستراتيجيات الحديثة في تدريس العلوم
C	بيئة الطلاب المدرسية العالمية	D	معايير العلوم للجيل القادم
المعلومة :			
الإجابة :			

٧٠- من عمليات العلم :			
A	التوقع	B	الموضوعية
C	الأمانة	D	الدقة
المعلومة :			
الإجابة :			

٧١- شاركت الملكة العربية السعودية في اختبارات TIMSS عام :			
A	٢٠١٨	B	٢٠١٧
C	٢٠١٦	D	٢٠١٥
المعلومة :			
الإجابة :			


٧٢- أي المصطلحات التالية يختلف معناها عن باقي المصطلحات :			
A	التصور البديل	B	المفهوم الخاطئ
C	المفهوم الساذج	D	المفهوم العلمي
المعلومة :			
الإجابة :			

٧٣- يسمى الاستقصاء الذي يقوم فيه الطالب باتباع التعليمات وممارسة عمليات العلم :			
A	الحر	B	المفتوح
C	المبنى	D	العادل
المعلومة :			

الإجابة :

٧٤- يقوم المعلم بتنفيذ التجربة العلمية :			
A	العروض العملية	B	المتحف العلمي
C	التجريب العملي	D	الاستقصاء العلمي
المعلومة :			
الإجابة :			

٧٥- يسمى الأسلوب التعليمي الذي يجعل الطالب يواجه موقف مماثلة للواقع المعاش :			
A	النمذجة	B	المحاكاة
C	الوسائط المتعددة	D	المستشعرات
المعلومة :			
الإجابة :			

٧٦- يدل الشكل ادناه على :			
			
A	مادة سامة	B	مادة مهيجة
C	مادة كيميائية	D	ملوثات حيوية بيولوجية
المعلومة :			
الإجابة :			

٧٧- من الزجاجيات المستخدمة في المختبر والتي تصب فيها البيئات المعقمة التي تستعمل فيما بعد كمزارع للميكروبات .			
A	الدورق المدرج	B	القمع
C	الشرائح الميكروسكوبية	D	اطباق بيري
المعلومة :			

الإجابة :

٧٨- تعرض محمد لحروق كيميائية في العين أي مما يلي غير صحيح لإسعافه :			
A	تغطية العين برباط معقم	B	معرفة اسم المادة والتعامل معها لإعطاء معلومات للمستشفى .
C	أخذ المصاب إلى المستشفى	D	عدم غسل العين بالماء
المعلومة :			
الإجابة :			

٧٩- أراد باحث دراسة أثر الوجبات السريعة على زيادة الوزن , المتغير التابع في هذه التجربة هو :			
A	الوجبات السريعة	B	العمر
C	الطول	D	زيادة الوزن
المعلومة :			
الإجابة :			

٨٠- يعتبر العالم وليم هارفي أول من :			
A	اكتشف الخلايا باستخدام المجهر	B	اكتشف الدورة الدموية الكبرى
C	صنف المخلوقات الحية	D	اكتشف الدورة الدموية الصغرى
المعلومة :			
الإجابة :			

٨١- من مؤلفات العالم ابن البيطار :			
A	المغني في الادوية	B	عجائب المخلوقات وغرائب الموجودات
C	الجامع لمفردات الادوية والنبات	D	كلا من A و C صحيح
المعلومة :			
الإجابة :			

٨٢- تمثل كل صفة بزواج من الجينات انفصالان عن بعضهما عند تكوين الامشاج , العبارة السابقة تعتبر :			
A	قانون	B	نظرية
C	حقيقة علمية	D	مبدأ علمي
المعلومة :			
الإجابة :			

٨٣- التغيرات في الصفات الوراثية المتوارثة بين الكائنات الحية مع الوقت مما يؤدي إلى انتاج انواع متعددة أو احداث تغيرات في النوع الواحد للكائنات الحية .			
A	مبدأ علمي	B	قانون
C	نظرية	D	مفهوم علمي
المعلومة :			
الاجابة :			

٨٤- تتكاثر الثدييات الاولى بوضع البيض :			
A	نظريه	B	حقيقة علمية
C	مبدأ علمي	D	قانون
المعلومة :			
الاجابة :			

٨٥- من التطبيقات الحيوية في مجال الطب :			
A	استخدام كريسبر كاس ٩ في علاج بعض الامراض	B	استخدام الكائنات الحية الدقيقة في التخلص من التلوث النفطي
C	تدوير استخدام المياه	D	تطوير انتاجية الحيوانات الزراعية
المعلومة :			
الاجابة :			